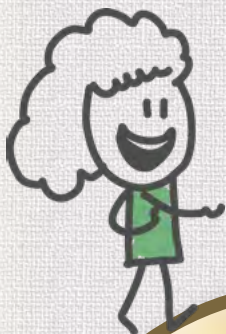


TOUS AU COMPOST



Rien ne se perd... tout se transforme

SOMMAIRE

COMPOSTER, C'EST RECYCLER !

2

POURQUOI COMPOSTER ?

3

JE ME LANCE !

4

CE QUI VA BIEN DANS MON COMPOST

6

ALLO, DOCTEUR ?

8

COMMENT L'UTILISER ? QUE FAIRE AVEC SON COMPOST

10



COMPOSTER, C'EST RECYCLER !



Le Syndicat TRI-OR est engagé dans un programme de réduction des déchets.

D'ici 2025, deux grands objectifs ont été fixés :

- réduire les ordures ménagères résiduelles de 10% par rapport à la production de 2010,
- réduire l'enfouissement de 50%.

Le tri à la source des biodéchets qui doit se généraliser à partir du 1^{er} janvier 2024 devrait y concourir.

Nous sommes tous concernés : particuliers, entreprises, administrations... Ces objectifs pourront être atteints en changeant certaines habitudes et en adoptant quelques gestes simples.

Pourquoi réduire notre production de déchets ?

Pour préserver notre planète, bien évidemment, mais aussi dans le but de réduire le coût de traitement des déchets qui impacte fortement les finances locales et par suite... le budget des contribuables.

LE COMPOSTAGE Y CONTRIBUE LARGEMENT

UN PROCESSUS NATUREL

On appelle **compostage** la transformation des matières organiques, leur décomposition progressive pour parvenir à un produit riche en humus, grâce à l'action d'une multitude d'organismes vivants : vers, insectes, bactéries, champignons...

C'est le même procédé naturel qui apporte aux arbres leur nourriture. **Le compost, une fois mûr, est un excellent fertilisant pour le jardin.**



2

POURQUOI COMPOSTER ?



POUR ALLÉGER MA POUBELLE

Les déchets organiques représentent environ 30% du contenu de nos poubelles.

PARCE QUE C'EST PRATIQUE

- Allégée des déchets de cuisine, ma poubelle est moins humide et dégage moins d'odeurs.

Moins remplie, je la sors moins souvent.

Si tous les foyers ayant un jardin compostaient, cela pourrait réduire le nombre de passages des camions de collecte.

- J'utilise mes déchets verts pour mon compost ou mon jardin.

J'évite des trajets en déchetterie, je gagne du temps et j'économise du carburant.



TORDONS LE COU À QUELQUES IDÉES REÇUES :

NON, FAIRE DU COMPOST NE PREND PAS BEAUCOUP DE TEMPS !

Juste celui d'y déposer les déchets et de brasser de temps en temps.

3

PARCE QUE C'EST ÉCOLOGIQUE ET ÉCONOMIQUE

Le compost restitue à la terre les sels minéraux dont les plantes ont besoin pour grandir.

Plus besoin d'acheter de terreau et d'engrais chimiques !

PARCE QUE C'EST BON POUR LES VÉGÉTAUX

Grâce au compost, j'améliore la santé du sol, de mes plantes et la production de mon potager.



JE ME LANCE !



DANS LA CUISINE :

Nous vous conseillons d'utiliser un petit seau pour y déposer au fur et à mesure les déchets qui iront dans le composteur. Cela évite de multiplier les allers-retours au jardin.



EN MAISON INDIVIDUELLE, DEUX MÉTHODES POSSIBLES :

1 JE COMPOSE EN TAS

C'est la méthode la plus simple et la plus basique.



- Choisir un endroit ombragé et commencer le tas avec quelques branchages.

- Limiter éventuellement l'étalement du compost en bordant le tas sur les côtés à l'aide de planches ou de palettes.

- Le terrain choisi ne doit pas être en pente, ni former une cuvette où l'eau pourrait s'accumuler.

- Cette option « tas » est particulièrement adaptée pour les jardins moyens et grands. Si on dispose de peu d'espace, on aura plutôt recours à un composteur.

2 J'UTILISE UN COMPOSTEUR

- Le composteur individuel, pratique et plus esthétique que le tas, est adapté aux jardins, même de petite taille. Sa capacité est toutefois plus limitée et il demande un minimum d'entretien.

- L'installer sur un terrain plat, en contact avec la terre, dans une zone ombragée et à l'abri du vent, pas trop éloignée de la cuisine.

- En bois ou en plastique, il existe différents modèles et tailles de composteurs.



4



VOTRE COMPOSTEUR

Le Syndicat TRI-OR propose, sous réserve d'effectuer une formation d'une heure :

Un composteur en plastique recyclé

D'une contenance de 400 litres, il est facile à monter. Son ouverture sur le dessus et la trappe du bas facilitent l'accès au compost mûr. Fabriqué en France, il est disponible en vert.

Un composteur en bois

D'une contenance de 400 litres, il est conçu en bois Douglas qui ne nécessite aucun traitement. Il se monte facilement sans outil. Le couvercle s'ouvre en deux parties. Fabriqué en France avec du bois issu de forêts françaises. Ce modèle est proposé contre une participation de 25€.



Un bioseau

Chaque composteur est fourni avec son bioseau en plastique recyclé d'une contenance de 7 litres.

FAIRE SOI MÊME



Les amateurs de bricolage peuvent facilement fabriquer leur composteur à partir de quelques vieilles planches ou palettes, d'un peu de grillage et de fil de fer.



VOUS VIVEZ EN APPARTEMENT, DES ALTERNATIVES EXISTENT POUR VOUS



- Le lombricomposteur : sans odeur, ce mini-composteur d'intérieur nécessite une température comprise entre 10° et 30°C. Les lombrics accélèrent le processus de décomposition et produisent un excellent compost en 3 à 4 mois. Le jus produit, qui doit être évacué de temps en temps, peut être utilisé dilué (à 10% dans l'eau) pour fertiliser le jardin.

- Le compostage partagé : si vous habitez en immeuble, proposez l'installation de composteurs partagés. Parlez-en au gestionnaire de votre résidence et à vos voisins !



5

CE QUI VA BIEN DANS MON COMPOST



POUR RÉUSSIR SON COMPOST, IL FAUT RESPECTER 3 RÈGLES D'OR :

1

Varié les apports :
matières sèches et humides,
fines et grossières.

2

Brasser
régulièrement le compost
pour l'aérer.

3

Surveiller
le taux d'humidité
(et l'ajuster si nécessaire).

Le compost est un mélange

à réaliser à **parts égales de déchets azotés** (humides comme les épluchures, les tontes de gazon) que l'on appelle aussi « **déchets verts** » et de **déchets carbonés** (durs et secs comme les feuilles mortes, les branchages, le carton), également nommés « **déchets bruns** »

Réussir son compost,
*c'est lui apporter
ces deux types de déchets,
en alternant si possible les couches.*

1

JE RECYCLE DANS MON COMPOSTEUR :

LES DÉCHETS ISSUS DE LA CUISINE ET DE LA MAISON :

- épluchures de fruits et légumes,
- fruits et légumes gâtés, abîmés, non consommables,
- sachets de thé, marc de café avec les filtres,
- coquilles de noix et d'œufs écrasées,
- serviettes et mouchoirs en papier, essuie-tout,
- petits cartons bruns et sachets en papier non imprimés (boîtes d'œufs, rouleaux de papier toilette...).

LES DÉCHETS ISSUS DU JARDIN :

- feuilles mortes, paille,
- petits branchages et tailles de haies broyées,
- plantes et fleurs fanées,
- déchets du potager,
- tontes de pelouse, de préférence sèches et en quantité modérée.

DÉCHETS À INCORPORER SEULEMENT EN PETITES QUANTITÉS :

- agrumes,
- restes de repas (non gras),
- pain rassis,
- noyaux de fruits,
- cendre de bois (en saupoudrage)
- sciure de bois non traitée.

À RÉSERVER AUX EXPÉRIMENTÉS :

- restes de viande, de poisson, os...
- restes de repas gras,
- plantes malades qui contamineraient le compost.



ATTENTION À NE PAS METTRE :

- huile,
- thuyas, cyprès à utiliser plutôt en paillage,
- plantes montées en graines,
- poussières et balayures,
- excréments et litières minérales,
- bois traités, vernis ou peints,
- charbon de bois, filtres de cigarettes.

NOS CONSEILS :



Fractionner les gros morceaux avant de les déposer dans votre composteur (les trognons, fruits et légumes à la peau dure, petits cartons, branchages...) pour faciliter la décomposition.



Constituer à côté du composteur une petite réserve de « déchets bruns » (feuilles mortes, brindilles) pour équilibrer vos apports tout au long de l'année.

ET ENSUITE :

2

J'aère un peu le compost à chaque nouvel apport afin d'éviter le tassement, en superficie à l'aide d'un outil aérateur, d'une griffe ou d'une fourche. Je le brasse plus profondément à la fourche deux ou trois fois par an.

3

Je veille à conserver mon compost ni trop sec (le processus de décomposition ralentit), ni trop humide (risque de mauvaises odeurs).



6

7

ALLO, DOCTEUR ?

QUE FAIRE DANS LES CAS SUIVANTS ?



Contrairement aux idées reçues, il n'est pas compliqué de se mettre au compostage. Le secret de la réussite réside dans l'équilibre entre matières humides et matières sèches. Voici quelques astuces en cas de soucis...

MON PROBLÈME

LA SOLUTION

DÉCOMPOSITION TROP LENTE

Mon compost paraît sec et ne diminue pas de volume.

Cela peut s'expliquer par l'emplacement de mon composteur (trop exposé au vent et au soleil), ou par un manque d'apport de matières azotées. L'hiver, l'activité des micro-organismes est ralentie.

Mettre le composteur à l'abri du vent et du soleil, arroser, ajouter des matières humides (déchets de cuisine) et bien mélanger le compost.



Ajouter des matières brunes sèches (feuilles mortes, broyat, cartons) et bien mélanger pour aérer, surtout en été. Laisser le couvercle ouvert.

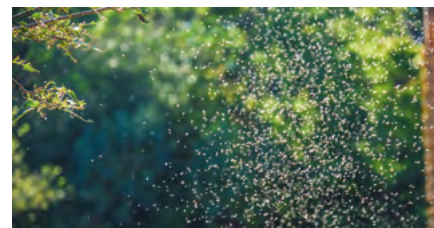


MON PROBLÈME

LA SOLUTION

MOUCHES ET MOUCHERONS

Une nuée de mouches et de moucheron témoignent d'un excès de déchets humides, notamment les fruits en décomposition, à la surface du compost. Ils peuvent aussi être attirés par les restes de viande et de poisson.



Ajouter des matières sèches, bien mélanger et recouvrir la surface du compost de déchets bruns comme des feuilles mortes, des copeaux de bois, des morceaux de carton...



MOISSURES, CHAMPIGNONS BLANCHÂTRES

Le compost est trop sec, il est mal équilibré, cette fois par un excès de matières brunes.

Arroser, ajouter des déchets verts, couvrir quelques temps en cas de compostage en tas.



LE COMPOSTEUR EST VITE PLEIN

Les déchets saisonniers du jardin tels que les tontes et les feuilles y occupent certainement trop de place.

Valoriser ses déchets de jardin en pratiquant le paillage, le mulching... Consultez la page 11 qui est consacrée à ce sujet.



COMMENT L'UTILISER ?

QUE FAIRE AVEC SON COMPOST ?



Une fois la décomposition et la transformation des matières achevées, le compost est un excellent allié du jardin. Grâce à lui, je peux jardiner au naturel, sans engrais chimiques.

DEUX STADES D'ÉVOLUTION :

1

APRÈS 3 À 6 MOIS. LE COMPOST EST AU STADE « JEUNE »

Il contient encore des éléments grossiers. Sous cette forme, il peut être épandu, de préférence en automne, à la surface du jardin, du potager ou du verger. Le recouvrir d'un paillis protecteur (tontes, feuilles...). Il protège le sol des changements de températures et limite la pousse des mauvaises herbes.

2

APRÈS 6 À 9 MOIS. LE COMPOST EST AU STADE « MÛR »

Il peut être incorporé au sol par un binage léger ou utilisé comme support de culture, en mélange avec de la terre. Il enrichit et renforce vos plantes et végétaux.

JE SAIS RECONNAÎTRE UN COMPOST MÛR :

Il se caractérise par un aspect homogène, une couleur sombre, une odeur de terre de forêt et une structure grumeleuse.

POUR LE RÉCUPÉRER :

- » Si votre composteur dispose d'une trappe, vous pouvez facilement récupérer le compost mûr.
- » Sinon, ouvrir complètement le composteur, enlever les couches supérieures non décomposées à l'aide d'une fourche ; retirer le compost mûr ; remettre les couches supérieures dans le composteur.



10

Vos déchets verts sont une mine d'or pour votre jardin !

LE PAILLAGE



Étalez vos tontes et vos feuilles mortes en couche fine sur la pelouse afin de les faire sécher, par beau temps. Vous obtiendrez ainsi du foin que vous pourrez répandre dans les massifs de fleurs, le potager, au pied des haies... Cela protège les sols des variations de températures et diminue leur besoin en eau. Moins d'arrosage en perspective !



UNE TOUR DE FEUILLES

Une bonne idée qui permet d'éviter les voyages à la déchetterie et de composter une grande quantité de feuilles.

LE MULCHING

Vous pouvez pratiquer le « mulching » si votre tondeuse le permet. Cette dernière hache l'herbe au fur et à mesure et la dépose au passage sur la pelouse. Résultat : pas de ramassage et un engrais naturel et gratuit.



QUE FAIRE DES BRANCHES ?

Un petit espace de bois mort attirera les insectes et favorisera la biodiversité dans votre jardin. Les grosses branches d'arbres peuvent alimenter votre barbecue. Les tiges longues et étroites feront de parfaits tuteurs pour vos plantes ou votre potager. Si vous en avez beaucoup et que vous avez un grand terrain, pourquoi pas constituer une haie « morte » (aussi appelée haie de Benjes) qui favorisera la biodiversité et l'équilibre de votre jardin ? Enfin, un broyeur vous apportera de la matière pour le paillage et peut vous permettre de dessiner des allées de broyat, une bonne astuce pour éviter la transformation des allées en boue lors des grosses pluies.

11





NOUS CONTACTER



SYNDICAT TRI-OR

ZA du Paradis - Rue Pasteur Prolongée
95660 CHAMPAGNE SUR OISE

Horaires d'ouverture :

du lundi au vendredi de 9h à 12h30
et de 13h30 à 17h

DEUX DÉCHETTERIES À VOTRE SERVICE

HORAIRES D'ÉTÉ

Du 1^{er} avril au 30 septembre
9h-12h30 / 14h-18h
Samedi 9h-19h
Dimanche 9h-12h30

HORAIRES D'HIVER

Du 1^{er} octobre au 31 mars
9h-12h30 / 14h-17h
Samedi 9h-17h
Dimanche 9h-12h30

CHAMPAGNE SUR OISE

fermée le jeudi & les jours fériés



VIARMES

fermée le mardi & les jours fériés



Plus d'informations Plus rapidement



Rejoignez notre
communauté
Instagram :
SYNDICAT.TRIOR



www.tri-or.fr



Syndicat pour la collecte et le traitement
des ordures ménagères



LE TRI
+ FACILE



PAPIERS



BAC
DE TRI